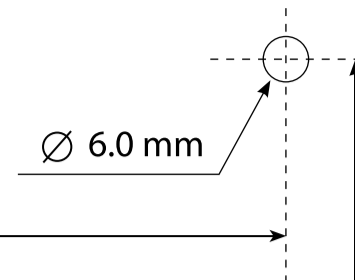


Совместимы с / Compatible with
BEC/EVU-2000, BEC/EVU-2500



250 mm

156 mm

Ballu

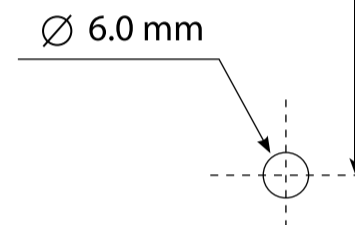
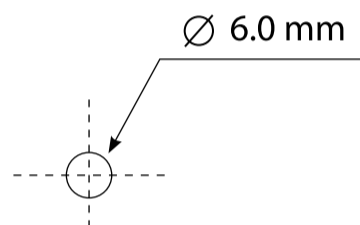
Монтажный шаблон для отопительного модуля электрического конвектора Ballu Evolution Transformer system

Приложите данный монтажный шаблон к стене и отметьте положение отверстий для сверления

Mounting template for Ballu Evolution Transformer system heating module

Attach this mounting template to the wall and mark the holes for drilling

Линия установки уровня



Варианты блоков управления** и их ключевые особенности

- Блок управления Transformer Mechanic BALLU BCT/EVU-3M:
 - интуитивно понятное управление;
 - высокая надежность термостата.
- Блок управления Transformer Electronic BALLU BCT/EVU-4E:
 - LED-дисплей;
 - возможность контроля температуры с точностью до 1 °C;
 - встроенный модуль Wi-Fi.*
- Блок управления Transformer Digital Inverter BALLU BCT/EVU-4I:
 - LED-дисплей;
 - инверсионная технология – плавная регулировка мощности;
 - экономика электроэнергии до 70%*;
 - встроенный модуль Wi-Fi.*

Управление прибором с помощью мобильного приложения

Скачайте и установите на ваш смартфон или другое мобильное устройство приложение HOMMYN (бесплатно в App Store и Play Market).



Прибор имеет возможность обновления встроенного программного обеспечения (ПО) с целью улучшения потребительских характеристик, оптимизации алгоритмов работы и реализации дополнительных функций. Узнать версию ПО или обновить его возможно через мобильное приложение HOMMYN.

Управление прибором

Подготовка к работе

- Осторожно извлеките обогреватель из картонной коробки.
- Перед эксплуатацией необходимо удалить цветные наклейки с лицевой панели.
- Установите блок управления на обогреватель (блок управления продается отдельно) согласно прилагаемой инструкции.
- Не включайте блок управления в сеть до установки его на модуль.
- После установки блока управления включите его в розетку сети питания.
- Не рекомендуется использовать одну и ту же электрическую розетку для одновременного включения в нее обогревателя и другого электрического прибора высокой мощности.

Технические характеристики

Параметр / Модель	BEC/EVU-500	BEC/EVU-1000	BEC/EVU-1500	BEC/EVU-2000	BEC/EVU-2500
Мощность обогрева, Вт	500	1000	1500	2000	2500
Номинальная мощность, кВт	0,5	1,0	1,5	2	2,5
Напряжение питания, В – Гц	230 – 50	230 – 50	230 – 50	230 – 50	230 – 50
Номинальный ток, А	2,17	4,3	6,5	8,7	10,8
Степень защиты	IP24	IP24	IP24	IP24	IP24
Класс электрозащиты	I класс	I класс	I класс	I класс	I класс
Площадь обогрева, м ² ***	до 8	до 15	до 20	до 25	до 30
Размеры прибора (ШхВхГ), мм	480x404x91	480x404x91	560x404x91	640x404x91	800x404x91
Размеры упаковки (ШхВхГ), мм	510x445x127	510x445x127	590x445x127	670x445x127	830x445x127
Вес нетто, кг	2,7	2,7	3,4	3,9	4,8
Вес брутто, кг	3,5	3,5	4,5	5,0	6,1

Уход и обслуживание

Регулярная чистка прибора при непрерывной эксплуатации

Перед чисткой отключите обогреватель от сети питания. Перед чисткой убедитесь, что обогреватель полностью остыл. Используйте влажную тряпку (не моющую), чтобы стереть с внешней части обогревателя пыль и грязь. Воспользуйтесь пылесосом, чтобы удалить пыль и ворс с распределительных решеток. Убедитесь, что обогреватель полностью высох, прежде чем подключать его к сети.

Чистка задней панели обогревателя, установленного на стене

Перед чисткой отключите обогреватель от сети питания. Опустите вниз две задвижки «Р» (см. рис. 2) на задней панели обогревателя и потяните прибор на себя. Снимите прибор с кронштейнов и проведите чистку задней панели. После чистки обогреватель следует закрепить в обратном порядке. Прежде чем убирать обогреватель на хранение, убедитесь, что он остыл. Рекомендуется очистить обогреватель и убрать на хранение (желательно в заводской упаковке) в прохладное сухое место в случае, если планируете не использовать прибор в течение длительного времени.

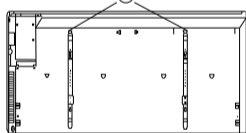


Рис. 2

Сервисное обслуживание

В случае необходимости сервисного обслуживания обратитесь в авторизованный сервисный центр. Прибор необходимо предоставить в АСЦ в собранном виде (обогреватель + блок управления).

Монтаж прибора

1. Настенный вариант установки (кронштейн и монтажный шаблон в комплекте)

С помощью кронштейнов установите обогреватель на стене согласно рисункам ниже. Расстояние от прибора до пола и окружающих предметов должно быть не менее 10 см (рис. 3).

Для установки кронштейна на стену нужно выполнить следующие операции:

- Приложить монтажный шаблон к стене в месте, где планируется поместить конвектор.
- Отметить и просверлить отверстия.
- Поместить кронштейн на стену и закрепить его с помощью крепежных элементов.

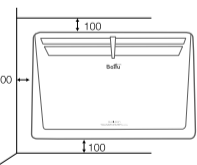


Рис. 3

Закрепить прибор на кронштейне необходимо следующим образом (рис. 4):

- Надеть на кронштейн нижнюю часть конвектора при помощи специальных отверстий, расположенных в нижней части конвектора.
- Надеть верхнюю часть конвектора на кронштейн, зафиксировав его при помощи защелок на кронштейне.

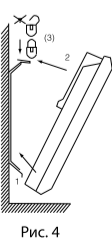


Рис. 4

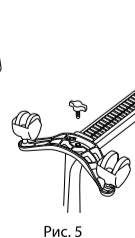


Рис. 5

2. Установка на полу (комплект шасси продается отдельно)

Используйте стойки и ролики, предварительно изучив схему крепления (рис. 5), установите прибор на полу.

- Переверните конвектор нижней частью вверх.
- Возьмите одну из опорных ножек с роликами.
- Приложите планку опорной ножки к месту крепления на конвекторе так, чтобы выпуклая часть планки прилегала плотно к корпусу конвектора, винтовое отверстие должно совпасть.
- Закрепите опорную ножку с помощью специального крепления, которое входит в комплект.
- То же самое повторите для крепления второй опорной ножки.

Срок службы прибора

Срок службы обогревателя 10 лет.

Транспортировка и хранение

- Изделия можно транспортировать в упаковке изготовителя всеми видами крытого транспорта в соответствии с правилами перевозки грузов, действующими на данном виде транспорта. Условия транспортирования (в зависимости от воздействия механических факторов) – легкие (Л) по ГОСТ 23216, а в зависимости от воздействия климатических факторов – по группе 5 ГОСТ 15150 (от -50 °C до +50 °C при относительной влажности до 80%).
- Изделия должны храниться в упаковке изготовителя в условиях хранения по группе 1 (Л) ГОСТ 15150 (от +5 °C до +40 °C при относительной влажности до 80%).
- Транспортирование и хранение изделий должно соответствовать указаниям манипуляционных знаков на упаковке.

Дата изготовления

Дата изготовления зашифрована в Code-12B. Дата изготовления определяется следующим образом:

SN XXXXXXXX XXXX XXXXXX XXXXX
a

a – месяц и год производства.

Гарантия

Гарантийный срок – 5 лет. Гарантийное обслуживание прибора производится в соответствии с обязательствами, перечисленными в гарантийном талоне.

Комплектация

- Электрический обогреватель
- Настенный монтажный кронштейн
- Набор крепежных элементов
- Монтажный шаблон
- Руководство по эксплуатации
- Гарантийный талон

Утилизация прибора

По истечении срока службы прибор должен подвергаться утилизации в соответствии с нормами, правилами и способами, действующими в месте утилизации. Не выбрасывайте прибор вместе с бытовыми отходами. По истечении срока службы прибора, сдавайте его в пункт сбора для утилизации, если это предусмотрено нормами и правилами вашего региона. Это поможет избежать возможных последствий на окружающую среду и здоровье человека, а также будет способствовать повторному использованию компонентов изделия. Информацию о том, где и как можно утилизировать прибор можно получить от местных органов власти.

Сертификация продукции

Товар сертифицирован на территории Таможенного союза.

Товар соответствует требованиям:

ТР ТС 004/2011 «О безопасности низковольтного оборудования», ТР ТС 020/2011 «Электромагнитная совместимость технических средств»

Изготовитель:

ООО «Р-Климатик Мануфактур Ко., ЛТД Нантоу Бранч», No. 20, Nantou Avenue East, Nantou Town, Zhongshan City, Guangdong, China.

«Guangdong BIG Climatic Manufacture Co., LTD Nantou Branch», No. 20, Nantou Avenue East, Nantou Town, Zhongshan City, Guangdong, China.

Импортер в РФ и уполномоченная организация:

ООО «Р-Климатик», Россия, 119049, г. Москва, ул. Якиманка Б., д. 35, стр. 1, эт. 3, пом. I, ком. 4. Тел./Факс: +7 (495) 777-19-67 e-mail: info@rusklimat.ru

Сделано в Китае.
www.ballu.ru



Продукция сертифицирована в Системе добровольной сертификации в области пожарной безопасности Ассоциацией «НСОБЕ»

Заполняется продавцом

Ballu

ГАРАНТИЙНЫЙ ТАЛОН
сохраняется у клиента

Модель _____

Серийный номер _____

Дата продажи _____

Название продавца _____

Адрес продавца _____

Телефон продавца _____

Подпись продавца _____

Печать продавца _____

Изымается мастером при обслуживании

Ballu

УНИВЕРСАЛЬНЫЙ ОТРЫВНОЙ ТАЛОН
на гарантийное обслуживание

Модель _____

Серийный номер _____

Дата продажи _____

Дата приема в ремонт _____

№ заказа-наряда _____

Проявление дефекта _____

Ф.И.О. клиента _____

Адрес клиента _____

Телефон клиента _____

Дата ремонта _____

Подпись мастера _____

* Дистанционное управление через мобильное приложение HommyN. (подробнее см. в разделе "Управление прибором с помощью мобильного приложения")

** Экономия электроэнергии до 70% с блоком управления digital INVERTER подтверждена отчетами испытаний ФБУ Ростест-Москва (отчет об испытаниях электрического бытового обогревателя конвекционного типа Ballu №250-06-19 от 05.07.2018 г.) и TÜV NORD BALTIC LLC (Акт экспертизы № 180760471 BE/49004/EA от 13.12.2018).

*** Указано ориентировочное значение, которое может отличаться в зависимости от реальных условий эксплуатации.